

# Assemblée Générale Mixte des Actionnaires

6 juin 2007



## Avertissement



Cette présentation ne contient qu'une information résumée et n'a pas vocation à être exhaustive. Les déclarations prospectives, les objectifs et les estimations de la Société contenus dans cette présentation sont donnés uniquement dans un but illustratif et sont basés sur la stratégie et les hypothèses actuelles de la Direction. Ces déclarations, objectifs et estimations dépendent de risques connus ou non et d'éléments aléatoires qui peuvent impliquer une divergence significative entre les résultats, performances et événements réels et ceux envisagés dans ce résumé. A moins que la loi ne l'y oblige, la Société ne prend aucun engagement de mettre à jour ou de réviser ses déclarations prospectives, objectifs ou estimations contenus dans cette présentation afin de refléter les changements qui interviendraient sur les événements, situations, hypothèses ou circonstances sur lesquels ces déclarations ont été basées.

# Agenda

Jean-Luc Bélingard  
*Président Directeur Général*



## Agenda

- Composition du Bureau
- Profil, Stratégie
- Évènements marquants en 2006
- Éléments financiers
- Présentation du résultat et de son affectation
- Perspectives d'avenir
- Rapport du Président sur le contrôle interne et le gouvernement d'entreprise
- Rapports des Commissaires aux Comptes
- Questions de la salle
- Présentation des résolutions et vote

**Jean-Luc Bélingard**

*Président Directeur Général*

**Jean-Luc Bélingard**

*Président Directeur Général*

**Jean-Luc Bélingard**

*Président Directeur Général*

**Claire Giraut**

*Directeur Administratif et Financier*

**Claire Giraut**

*Directeur Administratif & Financier*

**Jean-Luc Bélingard**

*Président Directeur Général*

**Jean-Luc Bélingard**

*Président Directeur Général*

**Catherine Porta – KPMG**

**Christophe Perrau – Deloitte & Associés**

**Philippe D'Hoir - Fidal**

# Composition du Bureau

Jean-Luc Bélingard  
*Président Directeur Général*



# Profil et stratégie

Jean-Luc Bélingard  
*Président Directeur Général*



## Un groupe pharmaceutique international spécialisé tourné vers l'innovation



### Un Groupe international de premier plan

- > 100 pays. Près de 4 000 salariés, créé en 1929.
- CA 2006 : 862 M€, Résultat opérationnel publié: 187 M€
- Capitalisation boursière (au 1<sup>er</sup> juin 2007): ~3,3 Mds€

Un portefeuille diversifié avec plus de 20 produits ayant fait leur preuve

Une présence historique en médecine générale

- 47% du chiffre d'affaires 2005 du Groupe, 45% en 2006
- Gastro-entérologie, troubles cognitifs, cardio-vasculaire

Une spécialisation stratégique dans trois domaines thérapeutiques ciblés

- 49% du chiffre d'affaires 2005 du Groupe, 52% en 2006
- Oncologie, désordres neuromusculaires et endocrinologie

Des capacités de R&D différenciantes

- Ciblées sur (i) les maladies hormono-dépendantes (ii), l'ingénierie des peptides et des protéines (iii) et l'innovation galénique.
- 700 collaborateurs; Dépenses 2006: 20.7% du chiffre d'affaires consolidé

Une politique active de partenariats

- Ipsen a construit un important réseau d'alliances avec des centres de recherches d'excellence et avec des acteurs de premier plan dans l'industrie pharmaceutique

## Un groupe leader sur ses domaines thérapeutiques ciblés

### Decapeptyl®

- Analogue de la GnRH – formulation à Libération Prolongée (« FLP ») sur 3 mois FLP à plus longue échéance en cours de développement
- **n°1 ou n°2 sur les marchés où Ipsen est présent**
- Des relations étroites avec les médecins ciblés et les organisations d'urologues en UE
- Concurrents principaux : Enantone (Takeda), Zoladex (Astra-Zeneca)

### Somatuline®

- Analogue de la Somatostatine
- La formulation Autogel est une illustration du savoir-faire spécifique d'Ipsen en matière de FLP innovantes: libération prolongée sur 28 jours et plus
- **n°1 ou n°2 sur les marchés où Ipsen est présent**
- Concurrents principaux : Sandostatin (Novartis)

### Dysport®

- Toxine Botulique de Type A
- Produit efficace et ayant fait ses preuves (lancé en 1991), qui représente une alternative intéressante au leader du marché, Botox
- **n°1 ou n°2 sur les marchés où Ipsen est présent**
- Rival de Botox (Allergan)



## Une stratégie rigoureusement mise en œuvre

### Objectifs

Être un groupe pharmaceutique international de tout premier plan offrant aux patients des médicaments innovants, répondant à des besoins médicaux non encore couverts dans ses domaines thérapeutiques ciblés

### Priorités stratégiques

1 **DÉVELOPPER** les ventes et les résultats dans les domaines thérapeutiques ciblés en commercialisant des médicaments innovants

2 **OPTIMISER** la rentabilité des produits de médecine générale par une gestion sélective du cycle de vie des produits, par des partenariats et des investissements ciblés

3 **GLOBALISER** notre présence internationale grâce à une politique active d'expansion géographique

Partenariat avec Tercica pour **Increlex™** en Europe

Partenariat avec Gtx Inc pour **Acapodene®** en Europe

Partenariat avec MSD pour **Adrovanse™** en France

Partenariat avec Tercica en endocrinologie aux **Etats-Unis**

Partenariat avec Medicis pour **Reloxin®** aux **Etats-Unis**

Réalisations 2006

# Évènements marquants en 2006

Jean-Luc Bélingard  
*Président Directeur Général*



## Des objectifs financiers atteints ou dépassés



	Objectifs 2006	Réalisés 2006	
Chiffre d'affaires	Croissance de 6,5 à 7,5%	+6,8%	En ligne avec les objectifs
Marge opérationnelle publiée	21,5 à 22,0% <sup>(1)</sup> (en % du CA)	21,7%	En ligne avec les objectifs
Marge opérationnelle récurrente	23,7% (hors impacts de la charge non récurrente de 8,4 millions d'euros payée à Inamed et de la perte de valeur de 7,3 millions d'euros sur Testim <sup>®</sup> )		Supérieure aux objectifs

**NOTE 1 : y compris l'impact de la charge non récurrente de 8,4 millions d'euros payée à Inamed mais sans tenir compte d'un potentiel impact à ce niveau des pertes consolidées par mise en équivalence de Tercica.**

## De bonnes performances dans un environnement difficile



**Ventes de  
médicaments**

**+7,6%**

**Volumes de  
médicaments vendus**

**+10,2%**

**Ventes des produits de  
médecine spécialisée**

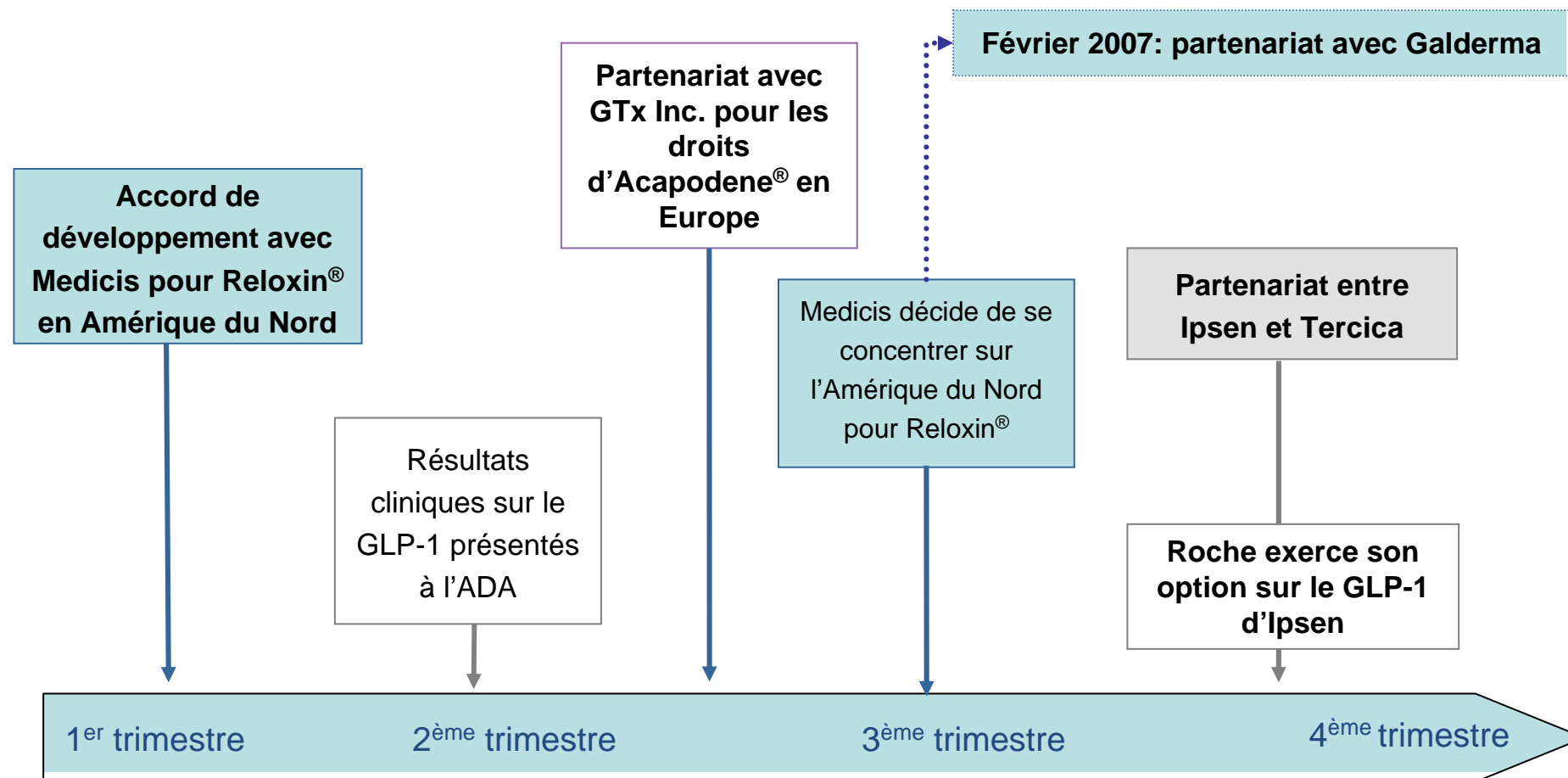
**+13,4%**

**Ventes en dehors des principaux  
pays de l'Europe de l'ouest**

**+19,3%**

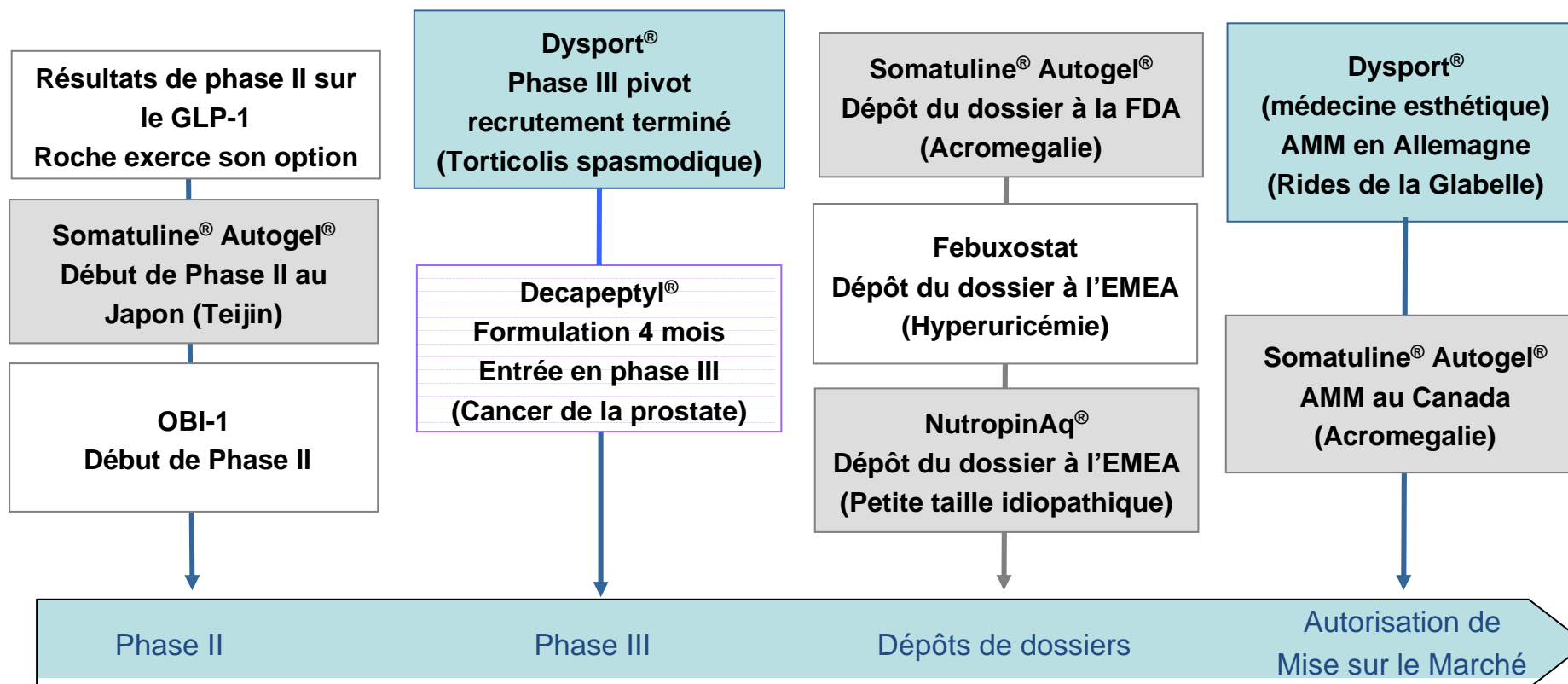
*Taux de croissance 2006/2005*

## Une politique active de partenariats



Poursuite de l'expansion géographique et du portefeuille de produits d'Ipsen

## Une activité riche en Recherche et Développement



3 dépôts de dossiers et 2 Autorisations de Mise sur le Marché



# Évolution du titre Ipsen depuis le 2 janvier 2006

## Fiche d'identité et performances

**Cotation:**  
Compartiment A  
d'Eurolist by Euronext™

**Cours d'introduction en bourse  
(le 6 décembre 2005):**  
€22,20

**Cours au 2 janvier 2006:**  
€23,89

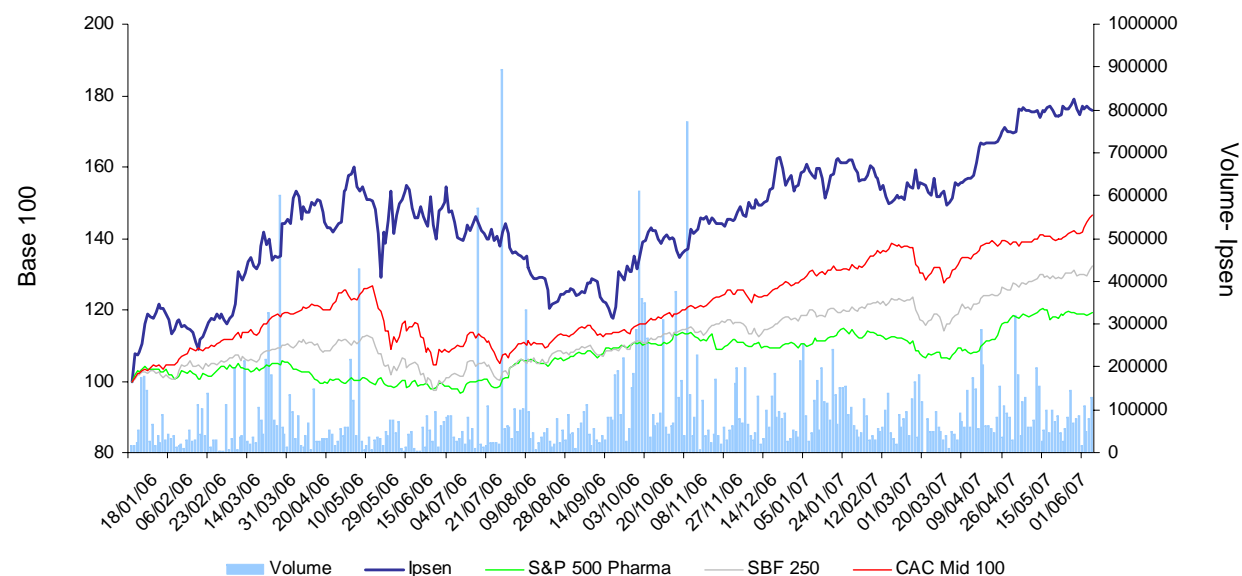
**Cours au 1er juin 2007:**  
€38,83

### Performance:

+62.5%  
du 2 janvier 2006 au 1er juin 2007

**Nombre d'actions en circulation:**  
84 024 683

## Evolution du cours de bourse comparée aux principaux indices de référence



Source: Bloomberg

**27 Mars 2007**

▪ **Entrée du titre Ipsen au Système à Règlement Différé**

**Avril 2006**

▪ **Entrée d'Ipsen au SBF 250**



# Eléments Financiers

Claire Giraut  
*Directeur Administratif et Financier*

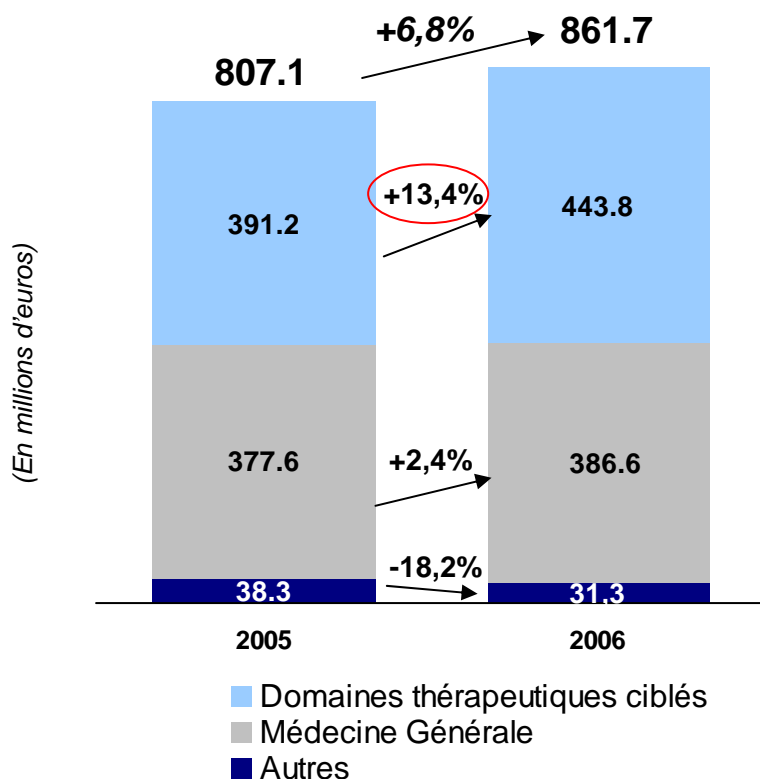


## Compte de résultat 2006

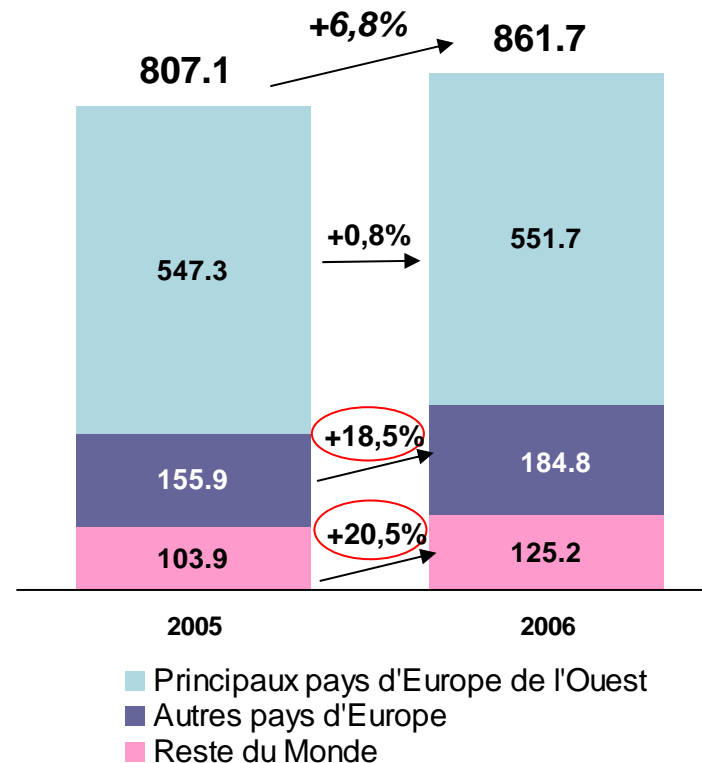
en millions d'euros	Pro forma		Variation	Point clés
	2005	2006	05-06	
<b>Chiffre d'Affaires</b>	<b>807,1</b>	<b>861,7</b>	<b>+6,8%</b>	• Croissance des ventes
Autres produits de l'activité	80,7	83,6	+3,5%	
<b>Produit des activités ordinaires</b>	<b>887,9</b>	<b>945,3</b>	<b>+6,5%</b>	• <b>Autres produits de l'activité ordinaire :</b>
Coûts de revient des ventes	(171,0)	(181,4)	+6,0%	• - Redevances Kogenate® plus faibles
Dépenses de R&D	(169,0)	(178,3)	+5,5%	• - Milestone Medicis / Roche
Frais commerciaux, généraux, administratifs	(364,1)	(383,0)	+5,2%	• - Dont en 2005 une indemnité de 10 millions d'euros liée à l'arrêt d'un contrat de recherche
Autres produits et charges opérationnels	1,2	(8,2)		
Coûts liés à des restructurations	0,5	0,2		
Perte de valeur		(7,3)		• <b>Amélioration des coûts de revient malgré les baisses de prix</b>
<b>Résultat opérationnel</b>	<b>185,3</b>	<b>187,2</b>	<b>+1,0%</b>	• <b>Amélioration de la productivité des frais commerciaux</b>
<i>en % du chiffre d'affaires</i>	23,0%	21,7%		• Augmentation des coûts administratifs centraux
<b>Résultat opérationnel récurrent</b>	<b>177,8</b>	<b>204,1</b>	<b>+14,8%</b>	• <b>Inclut 8,4 millions d'euros payés à Inamed</b>
<i>en % du chiffre d'affaires</i>	22,0%	23,7%		
Coût de l'endettement net et autres charges	(6,6)	0,1		
<b>Impôts sur les résultats</b>	<b>(34,2)</b>	<b>(40,9)</b>		• <b>Perte de valeur Testim® , 7,3 millions d'euros</b>
<i>Taux d'impôt effectif des activités poursuivies</i>	19,1%	21,8%		• <b>Taux effectif d'imposition de 21,8%</b>
QP dans le résultat des entreprises Associées		(1,7)		• Utilisation, au Royaume-Uni, des pertes reportables
<b>Résultat consolidé des activités poursuivies</b>	<b>144,6</b>	<b>144,8</b>	<b>+0,1%</b>	• <b>Taux effectif récurrent : 25,6% contre 24% en 2005</b>
Résultat consolidé des activités non poursuivies	4,4	(0,3)		• <b>Quote part de résultat Tercica</b>
<b>Résultat consolidé</b>	<b>149,0</b>	<b>144,5</b>	<b>-3,0%</b>	
<i>en % du chiffre d'affaires</i>	18,5%	16,8%		
<b>Résultat consolidé récurrent</b>	<b>128,9</b>	<b>148,9</b>	<b>15,6%</b>	
<b>BNPA</b>	<b>2.20</b>	<b>1.71</b>		
<b>BNPA récurrent</b>	<b>1.91</b>	<b>1.77</b>		

# Évolution du chiffre d'affaires

CA en 2005 et 2006 par spécialités



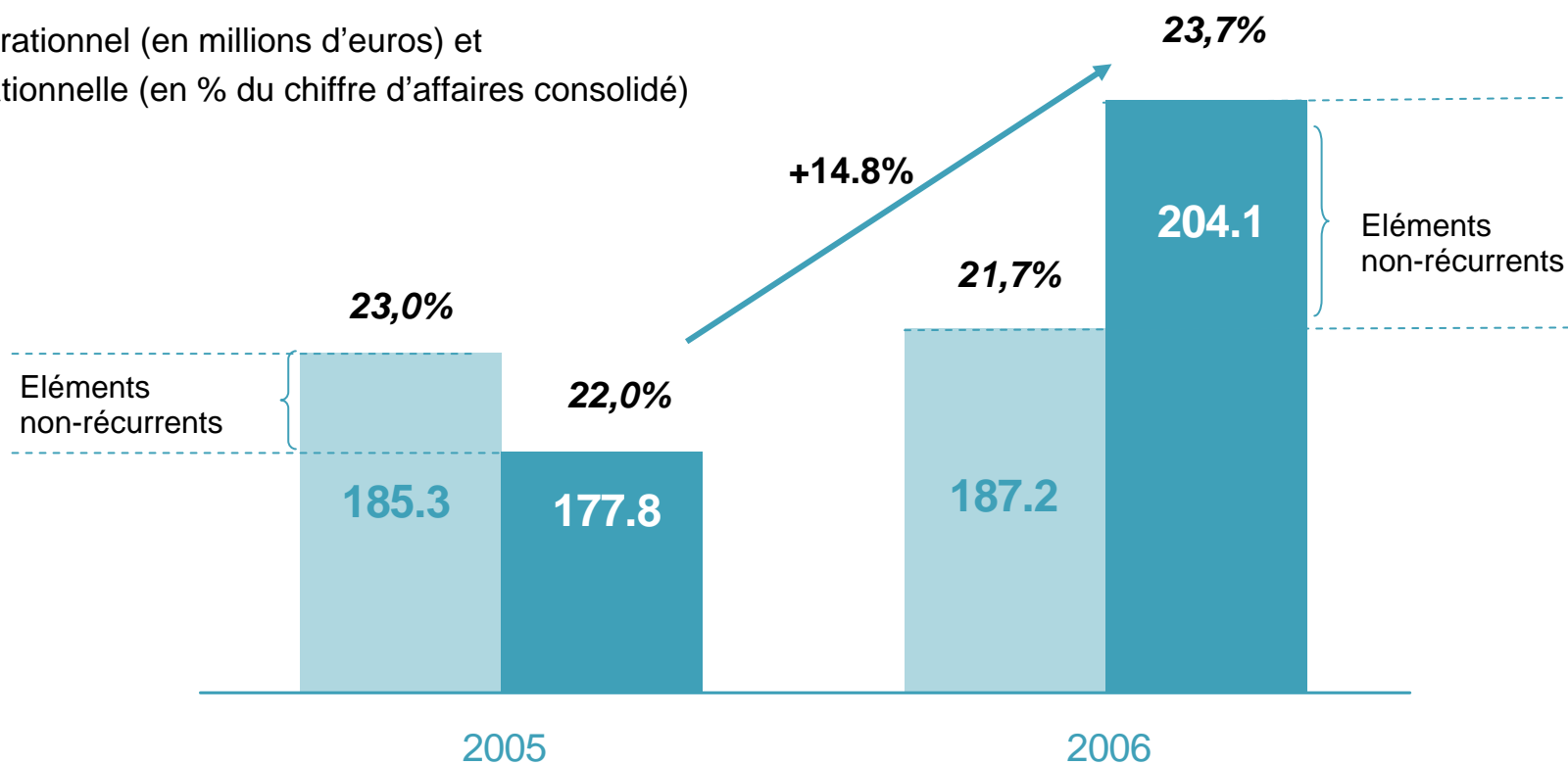
CA en 2005 et 2006 par zone géographique



Une croissance profitable portée par les domaines thérapeutiques ciblés et l'international

## Évolution du résultat opérationnel publié et récurrent

Résultat opérationnel (en millions d'euros) et  
marge opérationnelle (en % du chiffre d'affaires consolidé)



**Un résultat récurrent en forte progression  
malgré un environnement difficile pour l'industrie pharmaceutique**

## Évolution de la structure du bilan consolidé

Actifs (en millions d'euros)			Passif (en millions d'euros)		
	31-dec-05	31-dec-06		31-dec-05	31-dec-06
Ecarts d'acquisition	188,8	188,8	Capitaux propres	619,8	726,5
Immobilisations corporelles	187,8	198,2	Intérêts minoritaires	1,3	1,4
Immobilisations incorporelles	39,8	68,2	Dette financière long-terme	53,3	21,6
Autres actifs non courants	18,4	147,3	Autres passifs non courant	17,6	195,4
<b>Total des actifs non-courants</b>	<b>434,8</b>	<b>602,5</b>	Dette financière court-terme	10,3	10,9
<b>Total des actifs courants</b>	<b>495,0</b>	<b>603,4</b>	Autres passif courants	226,1	247,7
<i>dont Trésorerie et équivalent</i>	<i>202,0</i>	<i>285,5</i>	Passifs de l'activité destinée À être cédée ou abandonnée	14,1	10,8
Actifs de l'activité destinée à être cédée ou abandonnée	12,7	8,4	<b>Total du passif</b>	<b>942,5</b>	<b>1214,3</b>
<b>Total de l'actif</b>	<b>942,5</b>	<b>1214,3</b>			
<b>(Dette) / Trésorerie nette</b>	<b>138,8</b>	<b>252,9</b>			

Un flux de trésorerie récurrent et une flexibilité financière accrue

## Évolution de la génération de flux de trésorerie

En millions d'euros

	2005	2006
MBA avant variation du BFR	173,0	167,6
Diminution du BFR	3,9	160,0
<b>Flux net de trésorerie lié à l'activité</b>	<b>176,9</b>	<b>327,6</b>
Investissements corporels et incorporels	(44,4)	(81,8)
Investissements financiers		(63,1)
Autres	(8,3)	(18,7)
<b>Flux net de trésorerie lié aux opérations d'investissement</b>	<b>(52,7)</b>	<b>(163,6)</b>
Variation nette des emprunts	(180,0)	(31,8)
Dividendes versés	(29,3)	(50,4)
Augmentation de capital	191,8	
Autres	(1,5)	
<b>Flux net de trésorerie lié aux opérations de financement</b>	<b>(19,0)</b>	<b>(82,2)</b>
Impact activités non poursuivies	12,0	0,6
Incidence du traitement Pro Forma	(10,2)	
<b>Variation de la trésorerie</b>	<b>107,0</b>	<b>82,5</b>
<b>Trésorerie nette</b>	<b>138,8</b>	<b>252,9</b>

- Effets d'impôts sur milestones encaissés non reconnus.

- Milestones de Medicis et Roche non encore reconnus dans les autres produits de l'activité.

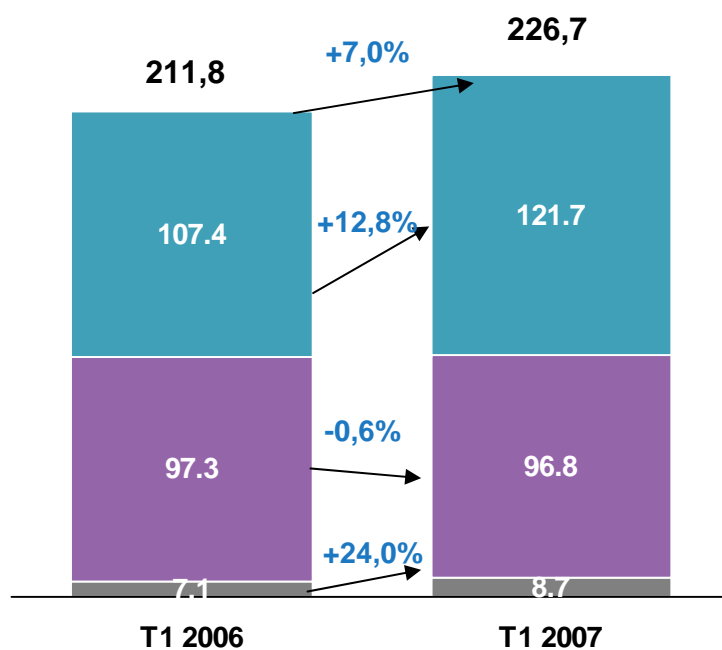
- - Dont ~41 millions d'euros d'investissements corporels
- - Dont ~41 millions d'euros d'investissements incorporels (Increlex™ et Acapodène®)

- Prise de participation dans Tercica

- Dont obligations convertibles Tercica

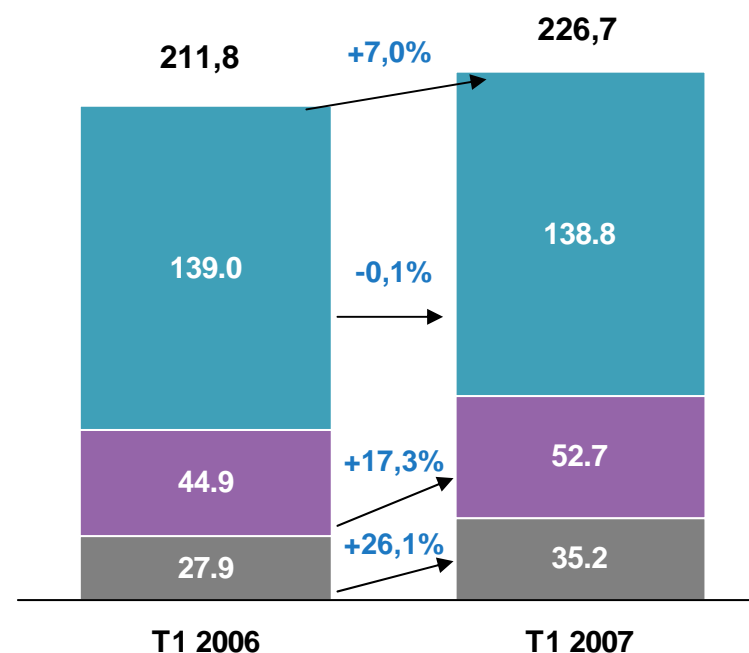
# Actualité : chiffre d'affaires au Premier trimestre 2007

C.A par domaine thérapeutique



- Domaines thérapeutiques ciblés
- Médecine générale
- Autres

CA par zone géographique



- Principaux Pays de l'Europe de l'Ouest
- Autres Pays d'Europe
- Reste du Monde

# Présentation du résultat de la société Ipsen S.A. et de son affectation

Mme Claire Giraut

*Directeur Administratif et Financier*





## Affectation du résultat proposée aux Actionnaires



<b>Résultat :</b>	<b>20.446.632,92 euros</b>
<b>Autres réserves :</b>	<b>(29.968.176,88 euros)</b>
<b>Dividendes :</b>	<b>50.414.809,80 euros</b> <b>soit 0,60 euro par action</b>
<b>Payable :</b>	<b>ce jour à l'issue de l'assemblée</b>

# Perspectives d'avenir

Jean-Luc Bélingard  
*Président Directeur Général*



## Un « newsflow » riche attendu pour les années à venir...



### Objectifs

Être un groupe pharmaceutique international de tout premier plan offrant aux patients des médicaments innovants, répondant à des besoins médicaux non encore couverts dans ses domaines thérapeutiques ciblés

### Priorités stratégiques

**1 DÉVELOPPER** les ventes et les résultats dans les domaines thérapeutiques ciblés en commercialisant des médicaments innovants

**2 OPTIMISER** la rentabilité des produits de médecine générale par une gestion sélective du cycle de vie des produits, par des partenariats et des investissements ciblés

**3 GLOBALISER** notre présence internationale grâce à une politique active d'expansion géographique

5 dossiers en cours de revue réglementaire

Poursuite des opportunités de prise en licence de produits spécialisés

Choix d'une option de partenariat pour Ginkor Fort®

Rationalisation de certaines activités non stratégiques

Somatuline®  
Autogel®:  
premier produit global du Groupe

2 NDA (Reloxin®  
et Dysport®) à soumettre à la FDA

OBI-1

Choix d'une option commerciale pour Dysport® en Amérique du Nord

## Objectifs financiers



	Objectifs 2007 <sup>(1)</sup>	Réalisés 2006
Chiffre d'affaires	Croissance de 6,5 à 7,5%	861,7 millions d'euros
Produits des activités ordinaires	Croissance de 4,0 à 5,0%	945,3 millions d'euros
Marge Opérationnelle publiée	22,0 à 23,0% (en % du CA)	21,7%

NOTE 1 : y compris l'impact de la charge non récurrente de 8,4 millions d'euros payée à Inamed mais sans tenir compte d'un potentiel impact à ce niveau des pertes consolidées par mise en équivalence de Tercica.

# Rapport du Président sur le contrôle interne et le gouvernement d'entreprise

Jean-Luc Bélingard

*Président Directeur Général*



# Rapports des Commissaires aux Comptes

Catherine Porta – KPMG

Christophe Perrau – Deloitte & Associés



# Questions de la salle



# Présentation des résolutions

Philippe d'Hoir  
*Avocat Associé, Fidal*





## PREMIÈRE RÉOLUTION (ORDINAIRE)



### APPROBATION DES COMPTES SOCIAUX

- *Rapport du conseil d'administration,*
  - *Rapport du Président du conseil,*
  - *Rapport des commissaires aux comptes*
- 
- **Approbation des comptes de l'exercice clos le 31 décembre 2006 se soldant par un bénéfice de 20.446.632,92 euros.**

## SECONDE RÉOLUTION (ORDINAIRE)



### APPROBATION DES COMPTES CONSOLIDÉS

- *Rapport du conseil d'administration,*
  - *Rapport des commissaires aux comptes.*
- 
- **Approbation des comptes de l'exercice clos le 31 décembre 2006 se soldant par un bénéfice de 144.497.153 Euros.**

## TROISIÈME RÉOLUTION (ORDINAIRE)



### APPROBATION DES CONVENTIONS RÉGLEMENTÉES

- *Rapport spécial des commissaires aux comptes*
  
- **Aucune convention nouvelle au cours de l'exercice**

## QUATRIÈME RÉOLUTION (ORDINAIRE)



### AFFECTATION DU RÉSULTAT

<b>Résultat :</b>	<b>20.446.632,92 euros</b>
<b>Autres réserves :</b>	<b>(29.968.176,88 euros)</b>
<b>Dividendes :</b>	<b>50.414.809,80 euros</b> <b>soit 0,60 euro par action</b>
<b>Payable :</b>	<b>ce jour à l'issue de l'assemblée</b>

## CINQUIÈME RÉOLUTION (ORDINAIRE)



### PROGRAMME DE RACHAT D' ACTIONS

- Objectifs :

Contrat de liquidité

Croissance externe

Couverture de l'actionnariat salarié

Couverture de valeurs mobilières donnant accès au capital

Annulation

- Quotité de capital autorisée : 10 %, soit 8.402.468 actions
- Prix maximum d'achat : 50 €
- Montant maximum de l'opération : 420.123.400 €
- Durée : 18 mois

## SIXIÈME RÉOLUTION (EXTRAORDINAIRE)



### **DELEGATION DE COMPETENCE POUR AUGMENTER LE CAPITAL AVEC MAINTIEN DU DROIT PREFERENTIEL DES ACTIONNAIRES**

- *Rapport du conseil d'administration,*
- *Rapport des commissaires aux comptes.*
  
- **Émission d'actions ordinaires et toutes valeurs mobilières donnant accès au capital social par apport de numéraire et/ou capitalisation de réserves et primes.**
- **Augmentation de capital nominale maximum : 15.000.000 €**
- **Durée : 26 mois.**

## SEPTIÈME RÉOLUTION (EXTRAORDINAIRE)

### DÉLÉGATION DE COMPETENCE POUR AUGMENTER LE CAPITAL AVEC SUPPRESSION DU DROIT PREFERENTIEL DES ACTIONNAIRES

- *Rapport du conseil d'administration,*
- *Rapport des commissaires aux comptes.*
  
- Émission d'actions ordinaires et toutes valeurs mobilières donnant accès au capital social par apport de numéraire
- Augmentation de capital nominale maximum :15.000.000 euros
- Durée : 26 mois.

## HUITIÈME RÉOLUTION (EXTRAORDINAIRE)



### AUTORISATION D'AUGMENTER LE MONTANT DES EMISSIONS

- **En cas de demandes excédentaires lors d'une augmentation de capital avec ou sans droit préférentiel des actionnaires.**
- **Le nombre de titres à émettre peut être augmenté dans la limite des plafonds fixés par l'assemblée.**



## NEUVIÈME RÉOLUTION (EXTRAORDINAIRE)



### DÉLÉGATION EN MATIÈRE D'AUGMENTATION DE CAPITAL PAR VOIE D'APPORTS EN NATURE

- Émission d'actions ordinaires et toutes valeurs mobilières donnant accès au capital social par apport en nature de titres.
- Limite : 10 % du capital.
- Durée : 26 mois.

## DIXIÈME RÉOLUTION (EXTRAORDINAIRE)



### DÉLÉGATION EN MATIÈRE D'AUGMENTATION DE CAPITAL RÉSERVÉE AUX ADHÉRENTS D'UN PLAN D'ÉPARGNE D'ENTREPRISE

- *Rapport du conseil d'administration,*
- *Rapport des commissaires aux comptes.*
  
- Émission d'actions par apport en numéraire
  
- Augmentation de capital nominale maximum : 15.000.000€
  
- Durée : 26 mois.

## ONZIÈME RÉOLUTION (EXTRAORDINAIRE)



### AUTORISATION D'ATTRIBUER GRATUITEMENT DES ACTIONS

- *Rapport du conseil d'administration,*
- *Rapport des commissaires aux comptes.*
  
- Attribution d'actions nouvelles et/ou existantes
- Au profit des salariés et mandataires sociaux éligibles de la société et des sociétés du groupe, ou de certaines catégories d'entre eux
- Dans la limite de 1 % du capital
- Durée : 38 mois.

## DOUZIÈME RÉOLUTION (EXTRAORDINAIRE)



### MODIFICATIONS DES STATUTS

- **Mise en conformité des statuts de la société avec la réglementation et notamment les dispositions du décret du 11 décembre 2006 modifiant le décret du 23 mars 1967.**
- **Modification des articles 10 et 24 des statuts.**

## TREIZIÈME RÉOLUTION (EXTRAORDINAIRE)



### POUVOIRS POUR FORMALITÉS

# Assemblée Générale Mixte des Actionnaires

6 juin 2007

